



Visori di Realtà Virtuale Manuale d'uso

Visori ClassVR Modello: CVR-255



Sezione 1

Valigetta di custodia e visori

1.1. Collegare il cavo di alimentazione alla valigetta da 4 e da 8 posti

Apri la valigetta spingendo verso il basso le linguette di chiusura. Inserisci il cavo di alimentazione nella parte posteriore della valigetta, assicurandoti che sia ben inserita.



1.2. L'hub di ricarica

L'hub USB, collocato nell'angolo in alto a sinistra della valigetta, consente di ricaricare i visori collegati ad esso tramite cavi micro-USB. Se i visori sono in ricarica, vedrai una luce verde apparire sull'hub.



1.3. Ricaricare i visori

Per ricaricare i visori, riponili nella valigetta, assicurandoti che l'USB-C sia accessibile. Connetti i cavi alle porte USB-C dei visori, collocate nella parte inferiore dei visori. Se i dispositivi sono in carica, vedrai una luce led apparire nella parte inferiore dei visori.



Quando i visori saranno carichi, suggeriamo di spegnere l'interruttore sulla valigetta. Assicurati che i visori siano completamente carichi prima di utilizzarli.

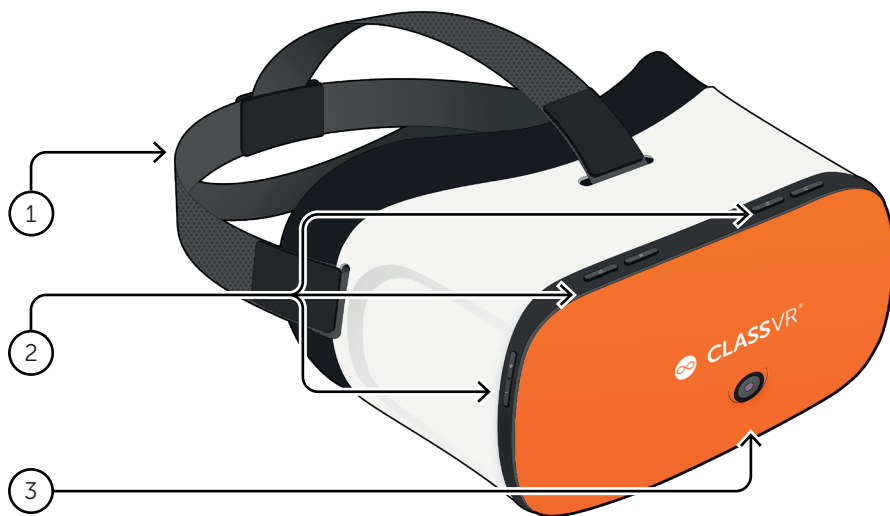
Per riporre correttamente i visori nella valigetta, assicurati che il cerchio del logo ClassVR sia **rivolto verso il basso**. Questo garantirà che la porta USB sia nella posizione corretta.



1.4. Introduzione al visore ClassVR

Per accendere il visore CVR-255, tenere premuto per 5 secondi il bottone di accensione. Per spegnere il visore, tenere premuto lo stesso pulsante finché non compare una finestra pop-up sullo schermo del visore. Selezionare la voce "Shut down" 'guardando' il testo mostrato sullo schermo e premere il pulsante di azione per selezionare.

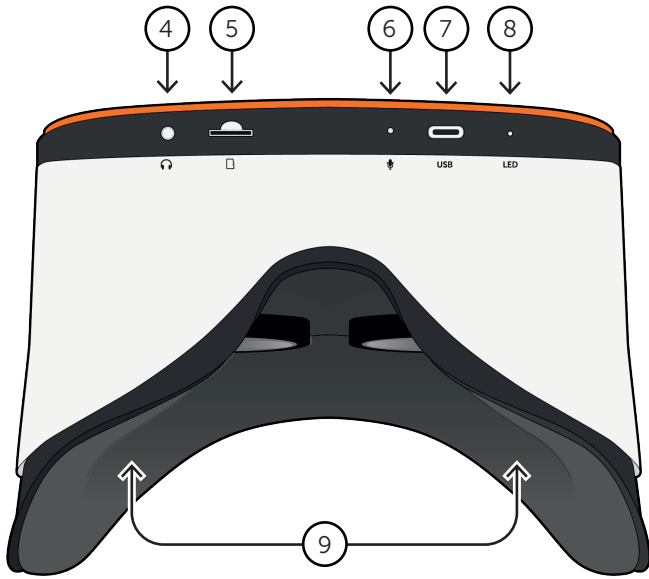
- | | | |
|-------------------------------|-------------------------------|---------------------------|
| 1. Fascia regolabile | 6. Microfono | 11. Sensore di prossimità |
| 2. Pulsanti | 7. USB-C / Porta per ricarica | 12. Lente destra |
| 3. Fotocamera | 8. Spia batteria | 13. Speaker sinistro |
| 4. Ingresso per cuffie 3.5 mm | 9. Imbottitura | 14. Speaker destro |
| 5. Slot per memory card | 10. Lente sinistra | |



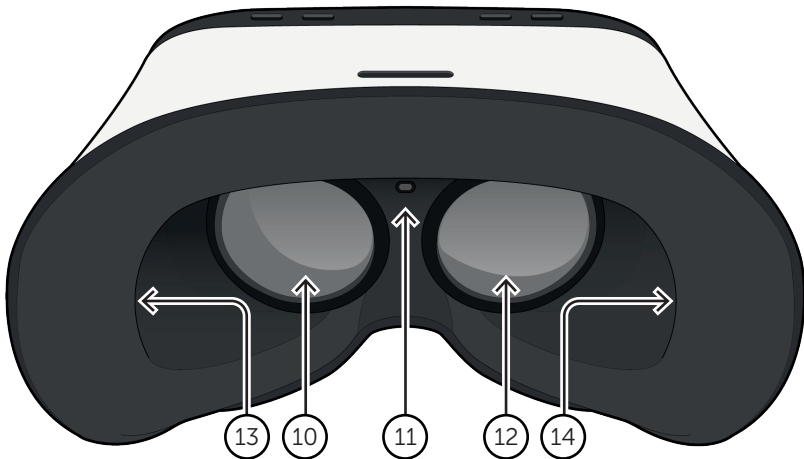
Button Controls



Porte di connessione visori ClassVR



Imbottitura visori ClassVR



1.5. Controller ClassVR

1. Pulsante di azione/selezione
2. Controller di navigazione
3. Pulsante opzioni
4. Indietro
5. Cavo USB-C
6. Adattatore cavo USB-C per USB-A
7. Impugnatura ergonomica

Connesso direttamente al visore tramite cavo USB, il controller non necessita di ricarica. Grazie alla sua praticità e intuitività d'uso, l'utente vive un'esperienza virtuale altamente immersiva, potenziata dal pieno controllo e dalla fluidità della sua esplorazione nell'ambiente virtuale.

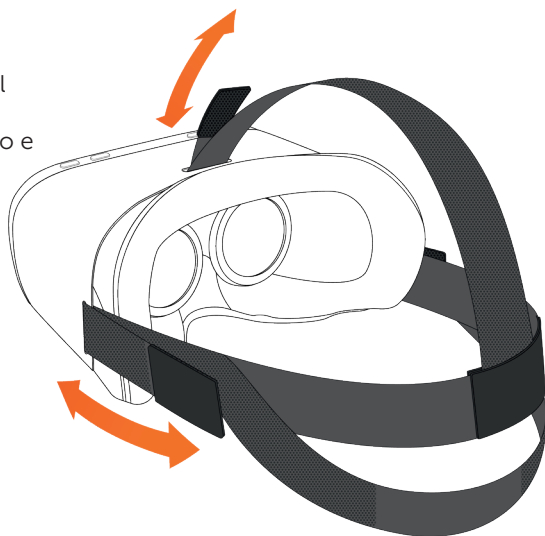
Se utilizzi il controller con il visore CVR-255, l'adattatore USB-A non è necessario. Rimuoverlo prima dell'uso.



Il controller potenzia l'esperienza degli studenti immersi in un ambiente virtuale, permettendo loro di esplorare in modo intuitivo, fluido e sicuro le scene virtuali.

1.6. Indossare il visore

Tirare le fasce e adattare la vestibilità del visore con i cinturini in velcro. Adattare fino a che il visore indossato risulti sicuro e confortevole.



1.7. Sostituire l'imbottitura

Rimuovere delicatamente l'imbottitura dalla base, prestando attenzione a non danneggiare la parte circostante alle lenti. Inserire l'imbottitura nella posizione desiderata, assicurandosi che sia ben inserito attorno alle lenti e che il sensore di prossimità sia visibile.



1.8. Igienizzare il visore e il controller

Per evitare la trasmissione di patologie contagiose (come congiuntivite batterica), non condividete il visore con persone che presentano patologie contagiose o infezioni o malattie, in particolare di occhi, pelle o cuoio capelluto. Il visore dovrebbe essere pulito dopo ogni utilizzo con salviette dermocompatibili, non alcoliche, antibatteriche e con un panno di microfibra asciutto per le lenti.

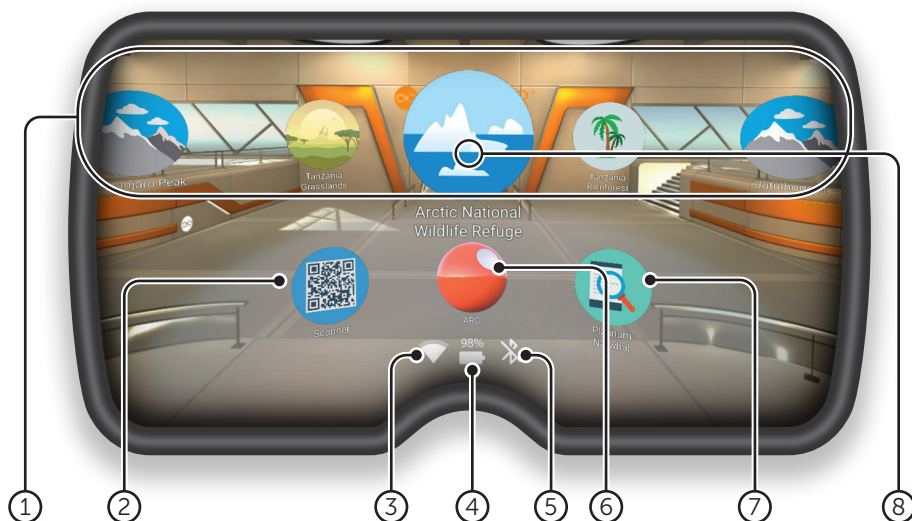
Sezione 2

Passi base: Come funzionano i ClassVR?

2.1. Accendere il visore

Per accendere il visore, tenere premuto per 5 secondi il pulsante di accensione situato in alto a sinistra del visore. Sullo schermo, comparirà il logo di ClassVR, seguito dalla schermata principale di menu.

Lo schermo andrà in stand-by se il visore non è in uso, per favorire il risparmio energetico. Per riattivarlo, sarà sufficiente indossare il visore e il sensore di prossimità riaccenderà lo schermo automaticamente.

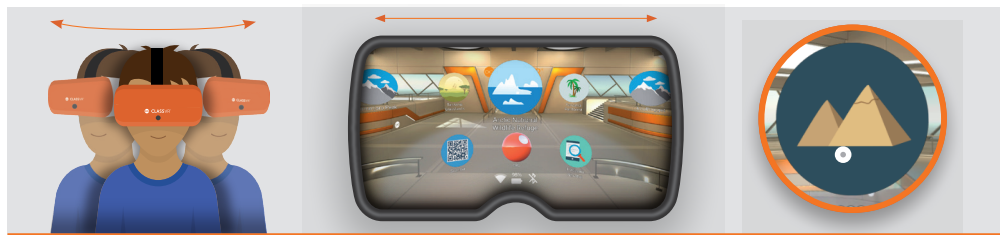


- 1 VR Experiences** Porta la tua classe alla scoperta di infiniti ambienti virtuali, selezionati dalla libreria ClassVR o, se preferisci, creati da te e caricati sul portale ClassVR.
- 2 QR Code Scanner** Utile per passare rapidamente da un'esperienza virtuale ad un'altra.
- 3 Wi-Fi** L'icona mostra lo stato di connessione a reti Wi-Fi.
- 4 Livello batteria** Mostra il livello di batteria in percentuale.
- 5 Bluetooth** L'icona indica se la connessione Bluetooth è abilitata o disabilitata.
- 6 ARC App** Carica attività preconfigurate in realtà aumentata.
- 7 Device Information** Riepilogo delle caratteristiche del visore.
- 8 Punto bianco** Fondamentale per puntare/individuare le attività desiderate.

2.2. Navigare e accedere ai contenuti

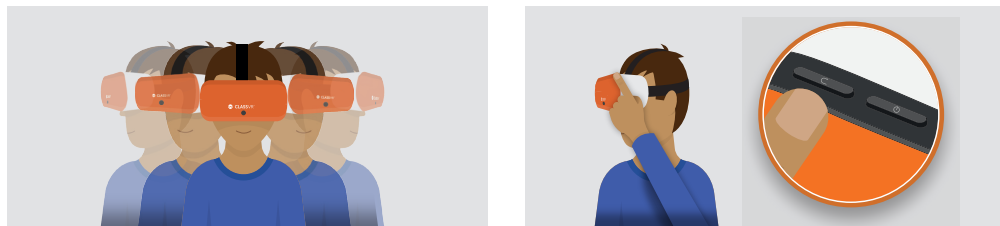
Se gli studenti indossano i visori e questi ultimi non sono controllati dal docente tramite il portale, gli studenti possono navigare tra i contenuti virtuali utilizzando i movimenti della testa e i pulsanti di selezione.

Selezionare un'esperienza



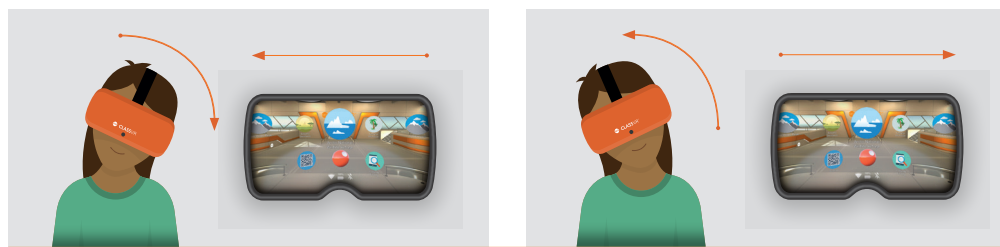
Girare la testa per trovare l'icona che si desidera lanciare. Guardare l'icona. Notare il punto bianco (punto di navigazione) che segue lo sguardo dell'utente.

Tornare indietro alla schermata principale



Per tornare indietro, scuotere la testa da parte a parte o premere il bottone indietro in alto a sinistra del visore.

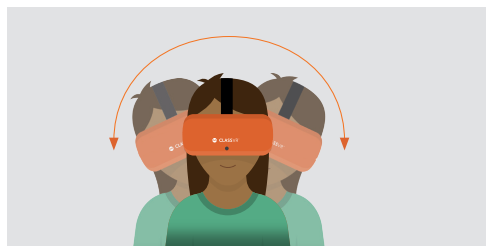
Navigazione



Inclinare la testa a sinistra e a destra per far scorrere le icone della home o esplorare gli ambienti.

2.3. Gestire l'esperienza virtuale

Oggetti 360



Inclinare la testa da parte a parte - senza spostarsi fisicamente - per ruotare attorno all'oggetto.



Tenere premuto il bottone di selezione per zoommare.



2.4. Accedere alle esperienze di Realtà Virtuale



Aprire l'App QR Scanner e puntare la fotocamera sul QR Code riportato sulla scheda. Il beep indicherà che le esperienze sono state correttamente caricate sul visore.

2.5. Accedere alle esperienze di Realtà Aumentata



Individuare il logo ARC sulle schede di lezione e/o lavoro per lanciare contenuti di realtà aumentata semplicemente guardandoli! Aprire l'App ARC logo dal visore, inquadrare il logo e il contenuto prenderà vita!

Sezione 3

Norme di sicurezza

Prima di utilizzare il visore

- Leggere e seguire le istruzioni di configurazione e utilizzo fornite con il visore.
- Prendere visione delle raccomandazioni in tema di hardware e software per l'utilizzo del visore. Il rischio di malessere può aumentare in caso di mancato utilizzo di hardware e software raccomandati.
- Il visore e il software non sono progettati per essere utilizzati con dispositivi, accessori e/o software non autorizzati. L'utilizzo di un dispositivo, accessorio e/o software non autorizzato può provocare lesioni personali a voi o terzi, causare problemi di rendimento o provocare danni al vostro sistema e ai relativi servizi.
- Per un uso ottimale del visore, regola la focalizzazione del visore prima di ogni uso.
- Per sentirsi a proprio agio in un'esperienza di realtà virtuale sono necessari senso di movimento ed equilibrio perfetti. Non utilizzare il visore in caso di: stanchezza; sonno; uso di alcol o droghe; stato di ebbrezza; problemi di digestione; stress emotivo o ansia; raffreddore; influenza; mal di testa; emicrania; mal d'orecchio, in quanto questo può aumentare la sensibilità a reazioni avverse.
- Raccomandiamo una visita medica prima di utilizzare il visore se siete: in gravidanza, anziani, affetti da precedenti problemi di visione binoculare o disturbi psichiatrici o soffrite di problemi cardiaci o altri gravi problemi medici.
- Per ricaricare i visori, riponili nella valigetta, assicurandoti che l'usb-c sia accessibile. Connetti i cavi alle porte USB-C dei visori, collocate nella parte inferiore dei visori. Se i dispositivi sono in carica, vedrai una luce led apparire nella parte inferiore dei visori. Quando i visori avranno completato la ricarica, suggeriamo di spegnere l'interruttore sulla valigetta. Assicurati che i visori siano completamente carichi prima di utilizzarli.

Bambini

È raccomandato che gli adulti si assicurino che i bambini utilizzino i visori nel rispetto delle norme di sicurezza sopraelencate e che siano utilizzati seguendo le indicazioni descritte nel presente documento.

Gli adulti dovrebbero monitorare i bambini che usano o hanno utilizzato i visori per controllare la comparsa sintomi descritti nelle norme di sicurezza e dovrebbero gestire il tempo impiegato dai bambini nell'utilizzo del visore e assicurarsi che facciano pause durante l'uso.

È consigliabile evitare l'utilizzo prolungato in quanto potrebbe avere ripercussioni negative su coordinazione mano-occhio, equilibrio e abilità multi-tasking. Gli adulti dovrebbero controllare con attenzione i bambini durante e dopo l'utilizzo del visore per individuare eventuali diminuzioni di tali abilità. Raccomandiamo l'uso dei ClassVR per un massimo di 15 minuti continuativi. Le sessioni virtuali - se brevi - sono perfette per coinvolgere, introdurre un argomento e rinforzare quanto appreso. Il player ClassVR include inoltre un sistema di notifica per i docenti, che si attiva quando il limite dei 15 min è superato, limite consigliato anche dagli optometristi per i bambini.

Convulsioni

Convulsioni, spasmi oculari o muscolari, causati da luci lampeggianti o intermittenti e questo può verificarsi guardando la TV, giocando con videogiochi, o vivendo un'esperienza di realtà virtuale anche se episodi di convulsioni o black out non si sono mai verificati in precedenza né sussiste familiarità con convulsioni o epilessia. Tali convulsioni sono più frequenti nei bambini e nei giovani. Chiunque riscontri qualunque dei predetti sintomi deve interrompere l'utilizzo del visore e consultare un medico. Se avete avuto in

precedenza convulsioni, perdita della consapevolezza o altri sintomi connessi a un disturbo di tipo epilettico è consigliabile consultare un medico prima dell'utilizzo del visore.

Precauzioni generali

Per ridurre al minimo il rischio di lesioni o malesseri, si consiglia di seguire le presenti istruzioni e di osservare le presenti precauzioni durante l'utilizzo del visore.

- Utilizzare esclusivamente in un ambiente sicuro. Il visore produce un'esperienza immersiva nella realtà virtuale che distrae da tutto ciò che vi circonda e ne impedisce la vista.
- Assicurarsi sempre di conoscere gli ambienti circostanti prima di iniziare a utilizzare il visore e mentre lo utilizzate. Usare prudenza per evitare infortuni.
- L'utilizzo del visore può causare perdita dell'equilibrio.
- Ricordate che gli oggetti che vedete nell'ambiente virtuale non esistono nel mondo reale, perciò non sedetevi né salite sopra di essi, né utilizzateli come supporto.
- Possono verificarsi lesioni gravi se si inciampa, si urta un muro, un mobile o altri oggetti, pertanto occorre sgombrare un'area per l'utilizzo sicuro prima di usare il visore.
- Fate particolare attenzione nell'assicurarvi di non essere vicino ad altre persone, oggetti, scale, balconi, porte aperte, finestre, mobili, fiamme libere (come candele o caminetti), ventilatori a soffitto o lampade, televisori o schermi, o altri oggetti con i quali potreste scontrarvi durante l'utilizzo del visore, o subito dopo.
- Rimuovere qualsiasi rischio di inciampo dall'area prima di utilizzare il visore.
- Ricordate che mentre utilizzate il visore, potreste essere inconsapevoli che persone e animali possono avvicinarsi a voi.
- Non maneggiare oggetti taglienti o contundenti durante l'utilizzo del visore.
- Non indossare mai il visore in situazioni che richiedono attenzione come camminare, andare in bicicletta o guidare.
- Assicurarsi che il visore sia indossato in modo sicuro e confortevole, e che l'utilizzatore veda una sola immagine nitida.
- Assicurarsi che gli auricolari non provochino inciampi accidentali.
- Abituarsi gradualmente all'utilizzo del visore per consentire al corpo di adeguarsi; utilizzare inizialmente solo per alcuni minuti per volta, e incrementare gradualmente la durata dell'utilizzo man mano che si acquisisce dimestichezza con la realtà virtuale. Guardarsi intorno e utilizzare il dispositivo di input quando si entra per la prima volta nella realtà virtuale può aiutare a regolare ogni minima differenza tra i vostri movimenti nel mondo reale e la conseguente esperienza nella realtà virtuale.
- Non utilizzare il visore quando si è su un veicolo in movimento quali automobili, bus o treni, una variazione della velocità o movimenti improvvisi potrebbe aumentare la suscettibilità a sintomi avversi.
- Fare una pausa di almeno 10-15 minuti ogni 30 minuti, anche se non se ne sente il bisogno. Ogni persona è diversa quindi fate pause più lunghe e frequenti in caso di malessere. Spetta a voi decidere cosa funziona meglio per voi.
- Utilizzare gli auricolari con volume alto, può provocare danni irreparabili all'udito. Rumori d'ambiente e continua esposizione a livelli di volume alti possono risultare più bassi di quanto sono in realtà. Vista l'immersività dell'esperienza virtuale, non utilizzare i visori con il volume alto per rimanere in contatto con l'ambiente circostante e ridurre il rischio di possibili danni all'udito.

Malessere

Interrompere immediatamente l'utilizzo del visore in presenza di qualsiasi dei seguenti sintomi: convulsioni,

perdita di consapevolezza; affaticamento degli occhi; spasmi oculari o muscolari; movimenti involontari; visione alterata, sfuocata o doppia, o altre anomalie della vista; senso di vertigine; disorientamento; disturbi dell'equilibrio; disturbi della coordinazione occhio-mano; attacchi di panico o ansia; eccessiva sudorazione; aumento della salivazione; nausea; sensazione di capogiro; malessere o dolore alla testa o agli occhi; sonnolenza; affaticamento; o qualsiasi altro sintomo simile alla cinetosi.

Come i sintomi che alcune persone manifestano dopo essere sbarcati da una nave da crociera, i sintomi conseguenti all'esposizione alla realtà virtuale possono persistere e manifestarsi con maggior forza anche ore dopo l'utilizzo. Tali sintomi successivi all'utilizzo possono includere i sintomi sopraelencati, nonché eccessiva sonnolenza e ridotta abilità di multitasking. Tali sintomi possono farvi correre maggiori rischi di lesioni nello svolgimento di normali attività nel mondo reale.

- Non guidare, non utilizzare macchinari, né dedicarsi ad alcuna altra attività visiva o fisica dispendiosa che potrebbe avere conseguenze gravi (i.e. attività nello svolgimento delle quali la comparsa di sintomi possa portare a morte, lesioni fisiche o danni a oggetti), o ad altre attività che richiedano perfetto equilibrio o coordinazione tra l'occhio e la mano (come fare sport o andare in bicicletta, etc.) fino a che ogni sintomo non sia scomparso.
- Non utilizzare il visore fino a che tutti i sintomi siano passati completamente da diverse ore. Assicuratevi di aver configurato attentamente il visore prima dell'utilizzo.
- Prestare attenzione al tipo di contenuto in uso prima dell'insorgere dei sintomi in quanto è probabile essere più soggetti ai sintomi causati dal tipo di contenuto in uso. Esaminate le valutazioni di comfort relative al contenuto in uso e considerate la possibilità di utilizzare contenuti con una valutazione di comfort più adeguata.
- Consultare un medico in caso di sintomi gravi e/o persistenti.

Lesioni da sforzo ripetitivo

L'utilizzo del dispositivo può causare dolore ai vostri muscoli, alle vostre articolazioni e alla vostra pelle. Se sentite affaticamento o indolenzimento in qualsiasi parte del corpo mentre utilizzate il visore o i suoi componenti, o se sentite sintomi come formicolio, intorpidimento, bruciore o rigidità, fermatevi e riposatevi per diverse ore prima di utilizzarlo di nuovo. Se alcuni tra i sopracitati sintomi o altri malesseri persistono durante o dopo l'utilizzo, interrompete l'uso e consultate un medico.

Scosse elettriche

Per ridurre al minimo il rischio di scosse elettriche:

- Non modificare o aprire alcuno dei componenti forniti.
- Non utilizzare alcuno dei dispositivi se i cavi sono danneggiati o scoperti.

Dispositivo danneggiato o rotto

- Non utilizzare alcuno dei dispositivi se una componente è rotta o danneggiata.
- Non cercare di riparare alcuna delle componenti di alcuno dei dispositivi. Le riparazioni devono essere eseguite esclusivamente da Avantis Systems Ltd.

Patologie contagiose

Per evitare la trasmissione di patologie contagiose (come congiuntivite batterica), non condividete il visore con persone che presentano patologie contagiose o infezioni o malattie, in particolare di occhi, pelle o cuoio capelluto. Il visore dovrebbe essere pulito dopo ogni utilizzo con salviette dermocompatibili, non alcoliche, antibatteriche e con un panno di microfibra asciutto per le lenti.

Irritazione cutanea

Il visore è indossato a contatto continuo con la pelle e il cuoio capelluto. Sospendere l'utilizzo del visore qualora si noti gonfiore, prurito, irritazione cutanea o altre reazioni cutanee. Se i sintomi persistono, consultare un medico.



EU Declaration of Conformity

Manufacturer: Name: Avantis Systems Ltd.
Address: Unit 2 & 3, The Glenmore Centre, Waterwells Business Park, Quedgeley GL2 2AP

Equipment: Model No: CVR-255
Description: Virtual Reality Headset
Accessories: USB cable

We, Avantis Systems Ltd, declare under sole responsibility that the above referenced product complies with the following directives:

- Council Directive 2014/53/EC of the European Parliament and of the council on radio equipment.
- Council Directive 2011/65/EU on the restriction of the use of certain hazardous substances in electrical and electronic equipment

The following harmonized standards and normative documents are those to which the product's conformance is declared, and by specific reference to the essential requirements of the referenced Directives:

RE Directive

Article 3.1a (Health)

EN 62209 - 2 : 2010
EN 50566 : 2017
EN 62479 : 2010
EN 62368 - 1 : 2014 + A11 : 2017

Article 3.1b (EMC)

EN 301 489 – 1 v2.2.3
EN 301 489 – 3 v2.1.1

Article 3.2 Radio


EN 300 328 v2.2.2
EN 301 893 v2.1.1
EN 300 440 v2.2.1

RoHS

IEC 62321 - 3,4,5 (2013) 6 (2015) 7 (2017) 2008 Annex C

Last two digits of the year in which **CE** mark was affixed to the product: 20

Signed on behalf of: Avantis Systems Ltd
(place and date of issue): Gloucester, 22 May 2020
Name: Mr. Nicholas Tuson Function: Managing Director

Signature: 



Informazioni sulla salute e sulla sicurezza

AVVERTENZE PER LA SALUTE E LA SICUREZZA: PER RIDURRE AL MINIMO IL RISCHIO DI LESIONI FISICHE, MALESSERI O DANNI A OGGETTI, ASSICURARSI CHE TUTTI GLI UTILIZZATORI DEL VISORE ABBIANO LETTO ATTENTAMENTE LE AVVERTENZE DI SEGUITO RIPORTATE PRIMA DI UTILIZZARLI.

È IMPORTANTE CHE GLI UTILIZZATORI SIANO SEDUTI DURANTE L'UTILIZZO DEL VISORE, AD ECCEZIONE DI ESPERIENZE VIRTUALI CHE RICHIEDONO LO STARE IN PIEDI.

Queste avvertenze sulla salute e la sicurezza sono periodicamente aggiornate per precisione e completezza. Per visualizzare/scaricare l'ultima versione, controllare sul sito:

Manuali d'uso in altre lingue

www.classvr.com/guide

Guida alla salute e alla sicurezza

www.classvr.com/safety

Garanzia di prodotto

www.classvr.com/warranty

Supporto e documentazione ClassVR

support.classvr.com

Per accedere al portale ClassVR online visita il sito:

portal.classvr.com