



Okulary do wirtualnej rzeczywistości i przewodnik po kasecie

Okulary ClassVR model: CVR-255



# Sekcja 1

## Kaseta i okulary VR

### 1.1. Podłączanie kabla zasilającego do zestawu 4 i 8

Otwórz obudowę, naciskając przyciski zatrzasku w dół. Podłącz przewód zasilający do tylnej części obudowy, upewniając się, że jest on całkowicie wsunięty.



## 1.2. USB hub

USB hub zamontowany w lewym górnym rogu obudowy służy do ładowania zestawów słuchawkowych za pomocą podłączonych kabli. Gdy urządzenie jest ładowane, na hubie pojawi się zielona lampka.



## 1.3. Ładowanie okularów

Aby naładować zestawy słuchawkowe, ostrożnie umieść je w walizce, upewniając się, że kabel USB-C w walizce jest dostępny. Następnie podłącz przewód do portu USB-C na spodzie okularów. Gdy urządzenie będzie się ładować, na jego spodzie zaświeci się lampka.



Gdy okulary zostaną w pełni naładowane, zalecamy odłączenie zasilania z sieci elektrycznej. Przed pierwszym użyciem upewnij się, że urządzenia są w pełni naładowane.

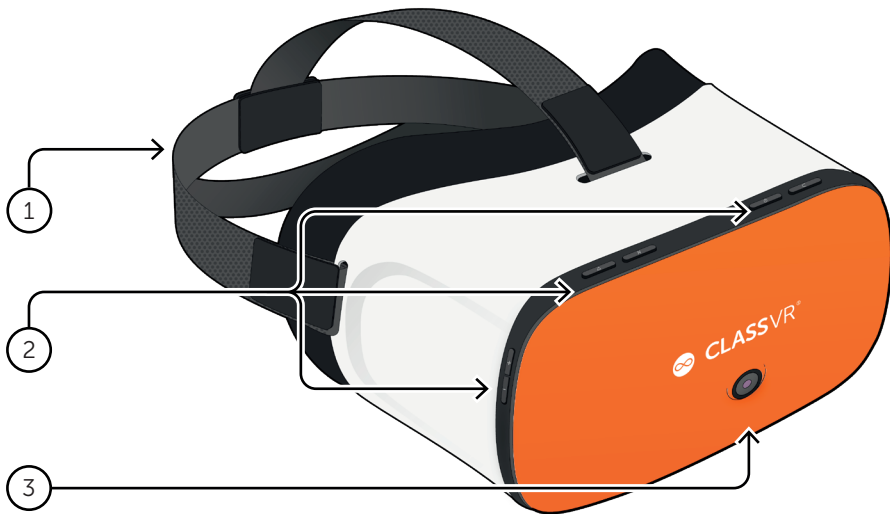
Upewnij się, że okrąg w logo ClassVR **jest skierowany w dół** po umieszczeniu z urządzenia w obudowie. Dzięki temu port USB-C będzie znajdować się po właściwej stronie.



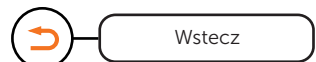
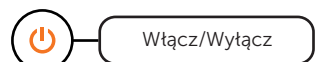
## 1.4. Okulary ClassVR na pierwszy rzut oka

Aby włączyć okulary ClassVR CVR-255, przytrzymaj przycisk zasilania przez 5 sekund. Aby wyłączyć zestaw słuchawkowy, przytrzymaj przycisk zasilania do momentu wyświetlenia okna wyskakującego na ekranie urządzenia. Wybierz opcję "Shut down" (Wyłącz), patrząc na tekst na ekranie. i użyj przycisku akcji, aby ją wybrać.

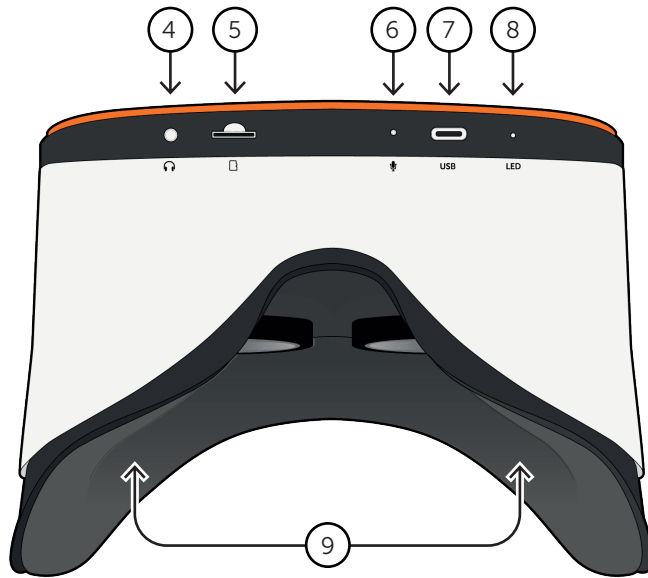
- |                              |                         |                         |
|------------------------------|-------------------------|-------------------------|
| 1. Pasek na głowę            | 6. Mikrofon             | 11. Czujnik zbliżeniowy |
| 2. Przyciski                 | 7. Port USB-C/ładowania | 12. Prawa soczewka      |
| 3. Kamera                    | 8. Kontrolka zasilania  | 13. Lewy głośnik        |
| 4. Wyjście słuchawkowe 3.5mm | 9. Wyściółka na twarz   | 14. Prawy głośnik       |
| 5. Gniazdo karty pamięci     | 10. Lewa soczewka       |                         |



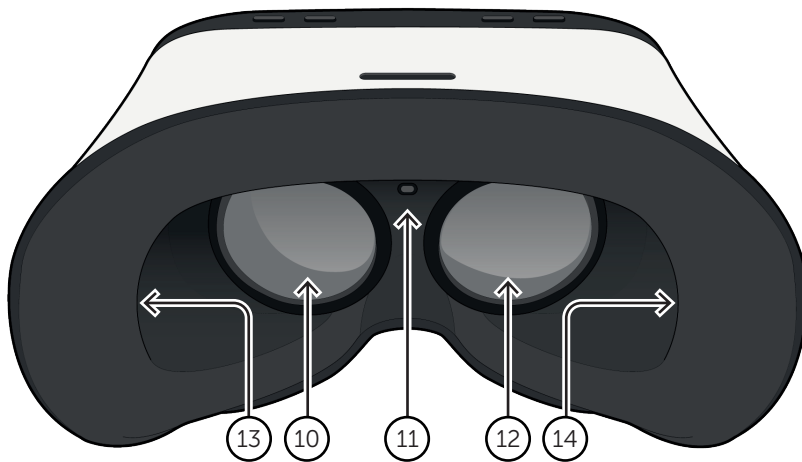
### Button Controls



## Porty połączeniowe okularów ClassVR



## Wyściółka na twarz okularów ClassVR



## 1.5. Kontroler ręczny ClassVR

1. Przycisk działania
2. Kontroler nawigacyjny
3. Przycisk opcji
4. Przycisk Wstecz
5. Kabel USB-C
6. Przejściówka z USB-C na USB-A
7. Teksturowany uchwyt

Kontroler ręczny można podłączyć do zestawu słuchawkowego ClassVR za pomocą dostarczonego kabla USB. Ponieważ podczas użytkowania kontroler jest zasilany wyłącznie przez zestaw słuchawkowy, nie trzeba go ładować.

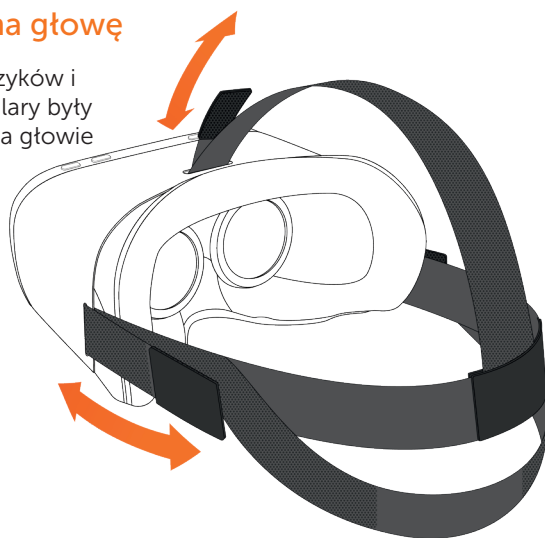
W przypadku użycia z okularami CVR-255 adapter USB-A nie jest wymagany, więc należy go usunąć przed użyciem.



Gdy uczniowie zanurzają się w wirtualnym środowisku nauki za pomocą okularów ClassVR, opcjonalny kontroler ręczny umożliwia im intuicyjne odkrywanie wirtualnego środowiska z nową płynnością i pełną kontrolą.

## 1.6. Jak wyregulować pasek na głowę

Pociągnij za paski, a następnie użyj haczyków i pętli do zaciśnięcia pasków, tak aby okulary były bezpiecznie i wygodnie zamocowane na głowie każdego użytkownika.



## 1.7. Jak wymienić wysiętkę na twarz

Delikatnie odciągnij piankową wysiętkę od obudowy urządzenia, uważając na obie soczewki. Załóż piankę w żądanym miejscu, upewniając się, że miękka tkanina jest schowana za dwoma soczewkami, a czujnik zbliżeniowy jest widoczny.



## 1.8. Jak czyścić zestaw okulary i kontroler ręczny

Aby uniknąć przenoszenia chorób zakaźnych, takich jak zapalenie spojówek (różowe oko), nie należy dzielić okularów ani kontrolera z osobami z chorobami zakaźnymi, infekcjami lub schorzeniami, zwłaszcza oczu, skóry lub skóry głowy. Okulary i kontroler powinny być czyszczone przed każdym użyciem przyjaznymi dla skóry bezalkoholowymi chusteczkami antybakteryjnymi oraz suchą ściereczką z mikrofibry do soczewek.

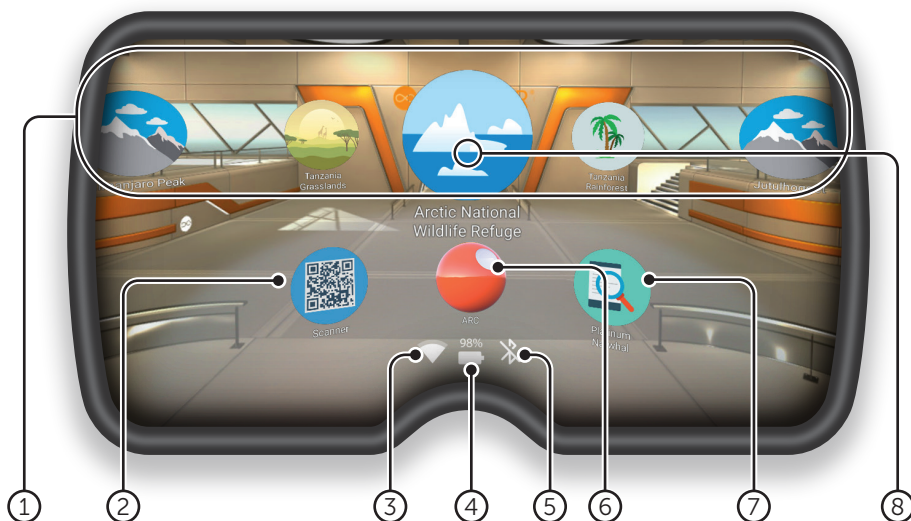
# Sekcja 2

## Poznaj podstawy: Jak działają okulary ClassVR?

### 2.1. Włączanie zestawu słuchawkowego

Aby włączyć okulary ClassVR, wystarczy nacisnąć i przytrzymać przez pięć sekund przycisk zasilania znajdujący się w lewej górnej części urządzenia. Pojawi się logo ClassVR, a następnie ekran menu.

Aby oszczędzać energię, ekran wyłączy się, gdy okulary nie są używane. Wystarczy przyłożyć urządzenie do twarzy, aby aktywować czujnik, a ekran włączy się ponownie.



① **Doświadczenia VR** Zanurz swoją klasę w ogromnej różnorodności doświadczeń Wirtualnej Rzeczywistości, korzystając z udostępnionych kolekcji lub tworząc własne za pomocą Portalu ClassVR.

② **Skanner kodów QR** Służy do szybkiego przetaczania się między kolekcjami doświadczeń VR.

③ **Wi-Fi** Ta ikona oznacza łączność.

④ **Poziom naładowania baterii** Wyświetlany w procentach.

⑤ **Bluetooth** Ta ikona pokazuje, czy funkcja Bluetooth jest włączona (w niektórych regionach wyłączona).

⑥ **ARC App** Załaduj wstępnie skonfigurowane działania w rzeczywistości rozszerzonej.

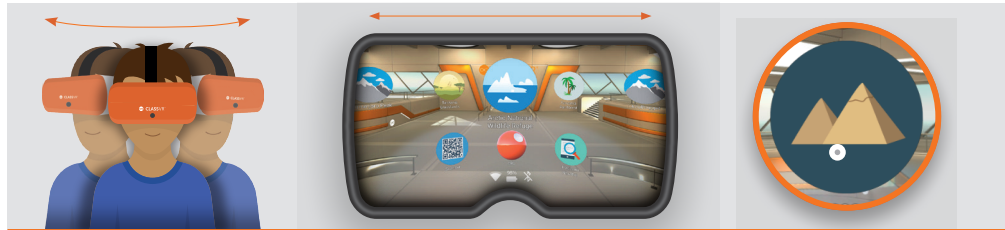
⑦ **Device Information** (Informacje o urządzeniu) Szybkie wyświetlanie informacji o urządzeniu.

⑧ **Biała kropka** Traktuj tę kropkę jako narzędzie wyboru do zaznaczania elementów, które chcesz otworzyć.

## 2.2. Sterowanie

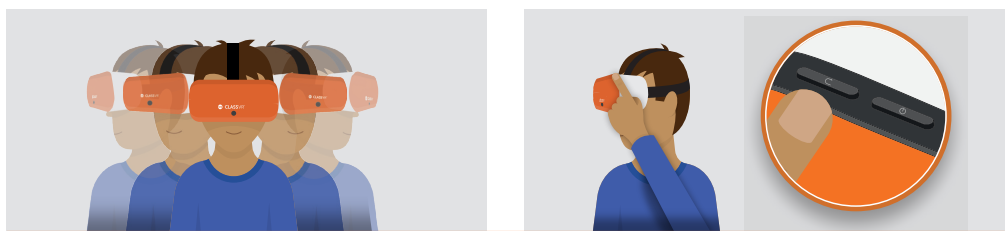
Gdy uczniowie mają na sobie okulary ClassVR i nie są one kontrolowane przez nauczyciela, mogą nawigować za pomocą głowy i przycisku akcji.

### Aby wybrać doświadczenie



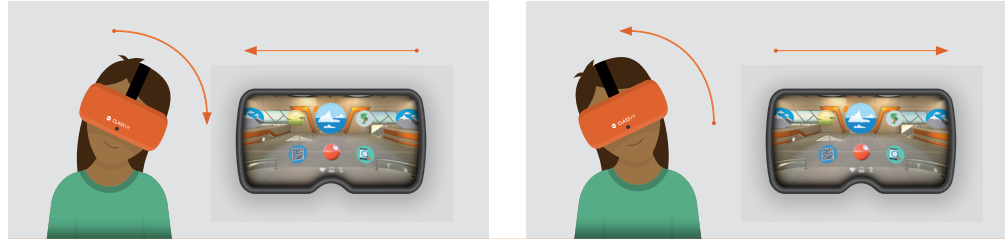
Obróć głowę, aby znaleźć ikonę, którą chcesz wybrać. Spójrz na ikonę. W miejscu, w które patrzysz, powinna pojawić się biała kropka.

### Aby wrócić do ekranu menu



Mając na sobie okulary ClassVR, potrząśnij płynnie głowę z boku na bok lub naciśnij przycisk powrotu znajdujący się w lewym górnym rogu urządzenia.

### Aby nawigować w lewo i w prawo bez obracania się



Przechyl głowę w lewo, aby przewinąć w lewą stronę ekranu. Przechyl ją w prawo, aby przewinąć w prawo.

## 2.3. Korzystanie z elementów sterujących w doświadczeniu

Podczas oglądania obrazu 360



Pochyl głowę, aby przesunąć obraz z boku na bok bez obracania się.



Naciśnij i przytrzymaj przycisk wyboru, aby powiększyć obraz.



## 2.4. Aby uzyskać dostęp do doświadczeń Wirtualnej Rzeczywistości



Po prostu otwórz aplikację skanera QR na urządzeniu i spójrz na klucz QRKey na odpowiednim planie lekcji. Usłyszysz sygnał dźwiękowy i odpowiednie doświadczenia VR staną się dostępne.

## 2.5. Aby uzyskać dostęp do zasobów rozszerzonej rzeczywistości



Gdy zobaczysz logo ARC na planie lub arkuszu roboczym, oznacza to, że możesz uruchomić treści w technologii Augmented Reality po prostu patrząc na nie! Najpierw otwórz aplikację ARC na ekranie głównym swoich okularów VR, a następnie spójrz na obrazek na materiale dydaktycznym, aby go ożywić.

# Section 3

## Health and Safety Information

### Przed rozpoczęciem korzystania z okularów ClassVR

- Przeczytaj i postępuj zgodnie z wszystkimi instrukcjami konfiguracji i obsługi dostarczonymi z okularami.
- Zapoznaj się z zaleceniami dotyczącymi sprzętu i oprogramowania, które należy stosować podczas korzystania z okularów. Ryzyko wystąpienia dyskomfortu może wzrosnąć, jeśli nie jest używany zalecany sprzęt i oprogramowanie.
- Urządzenie i oprogramowanie nie są przeznaczone do użytku z żadnym nieautoryzowanym urządzeniem, akcesorium i/lub oprogramowaniem. Użycie nieautoryzowanego urządzenia, akcesorium i/lub oprogramowania może spowodować obrażenia ciała użytkownika lub innych osób, problemy z wydajnością lub uszkodzenie systemu i powiązanych usług.
- Aby zmniejszyć ryzyko dyskomfortu, przed użyciem zestawu słuchawkowego należy wyregulować ostrość widzenia dla każdego użytkownika.
- Wygodne korzystanie z wirtualnej rzeczywistości wymaga niezaburzonego zmysłu ruchu i równowagi. Nie należy korzystać z zestawu słuchawkowego, gdy użytkownik jest: zmęczony; potrzebuje snu; jest pod wpływem stresu emocjonalnego lub niepokoju; lub gdy cierpi z powodu przeziębienia, grypy, bólu głowy, migreny lub bólu ucha, ponieważ może to zwiększyć podatność na niepożądane objawy.
- Zalecamy wizytę u lekarza przed użyciem okularów, jeśli użytkownik jest w ciąży, w podeszłym wieku, ma wcześniejsze zaburzenia widzenia obuocznego lub inne poważne schorzenia.
- Aby naładować okulary, upewnij się, że są one umieszczone w dostarczonej kasecie, a kabel USB jest podłączony do każdego urządzenia. Gdy kaseca zostanie podłączona do sieci elektrycznej za pomocą dostarczonego kabla zasilającego, dioda na każdym urządzeniu powinna się zaświecić, sygnalizując ładowanie. Gdy okulary są w pełni naładowane, zalecamy wyłączenie zasilania z sieci.

### Dzieci

Dorośli powinni upewnić się, że dzieci używają okularów ClassVR zgodnie z niniejszymi ostrzeżeniami dotyczącymi zdrowia i bezpieczeństwa, w tym upewnić się, że okulary są używane zgodnie z opisem w sekcji Przed użyciem zestawu słuchawkowego i sekcji Bezpieczne otoczenie.

Dorośli powinni obserwować dzieci, które używają lub używały okularów, pod kątem występowania objawów opisanych w niniejszych ostrzeżeniach dotyczących zdrowia i bezpieczeństwa (w tym opisanych w sekcjach Dyskomfort i Nadmierny stres), a także ograniczyć czas używania urządzeń przez dzieci i zapewnić im przerwę w użytkowaniu.

Należy unikać długotrwałego używania, ponieważ może to negatywnie wpłynąć na koordynację ręka-oko, równowagę i zdolność do wykonywania wielu zadań. Dorośli powinni uważnie obserwować dzieci w trakcie i po zakończeniu korzystania z okularów pod kątem pogorszenia tych umiejętności. Zalecamy, aby ClassVR był używany nie dłużej niż przez 15 minut podczas jednej lekcji. Krótkie sesje VR są bardzo wciągające i stanowią doskonały sposób na rozpoczęcie tematu lub wzmocnienie kluczowego punktu. Odtwarzacz ClassVR zawiera powiadomienie dla nauczyciela, gdy któryś z uczniów przebywał w VR dłużej niż zalecany czas, który jest również limitem zalecanych dla dzieci przez optometrystów.

### Napady drgawek

U niektórych osób (około 1 na 4000) mogą wystąpić silne zawroty głowy, napady drgawek, drgawki oczu lub mięśni lub zaciemnienia wywołane światłem lub wzorami, które mogą wystąpić podczas oglądania telewizji, grania w gry wideo lub doświadczania rzeczywistości wirtualnej, nawet jeśli nigdy wcześniej

nie wystąpiły u nich napady drgawek lub zaciemnienia, a w przeszłości nie występowały u nich napady drgawek ani padaczka. Takie napady są częstsze u dzieci i młodzieży poniżej 20 roku życia. Każda osoba, u której wystąpi którykolwiek z tych objawów, powinna zaprzestać używania okularów ClassVR i skontaktować się z lekarzem. Każdy, kto wcześniej miał napad, utratę świadomości lub inny objaw związany ze stanem padaczkowym, powinien skontaktować się z lekarzem przed użyciem okularów.

## Ogólne środki ostrożności

Aby zmniejszyć ryzyko obrażeń lub dyskomfortu, podczas korzystania z okularów należy zawsze postępować zgodnie z niniejszymi instrukcjami i przestrzegać poniższych środków ostrożności:

- " Używaj tylko w bezpiecznym otoczeniu: Okulary wytwarzają wciągające doświadczenie wirtualnej rzeczywistości, które odwracają uwagę od rzeczywistego otoczenia i całkowicie blokują widok na nie.
- " Przed rozpoczęciem korzystania z okularów i podczas korzystania z nich należy zawsze zwracać uwagę na otoczenie. Zachowaj ostrożność, aby uniknąć obrażeń i pozostań w pozycji siedzącej, chyba że korzystanie z treści wymaga stania.
- " Korzystanie z okularów może spowodować utratę równowagi.
- " Pamiętaj, że obiekty widoczne w środowisku wirtualnym nie istnieją w środowisku rzeczywistym, dlatego nie siadaj ani nie stawaj na nich, ani nie używaj ich jako podparcia.
- " Potknięcie się, wpadnięcie lub uderzenie o ścianę, meble lub inne przedmioty może spowodować poważne obrażenia, dlatego przed rozpoczęciem korzystania z okularów należy oczyścić teren w celu zapewnienia bezpiecznego użytkowania.
- " Należy zwrócić szczególną uwagę, aby nie znajdować się w pobliżu innych osób, przedmiotów, schodów, balkonów, otwartych drzwi, okien, mebli, otwartego ognia, wentylatorów sufitowych lub opraw oświetleniowych ani innych przedmiotów, na które można wpaść lub które można przewrócić podczas korzystania z okularów lub bezpośrednio po ich użyciu.
- " Przed użyciem okularów należy usunąć z otoczenia wszelkie zagrożenia związane z potknięciem się.
- " Pamiętaj, że podczas korzystania z okularów możesz być nieświadomy, że w pobliżu mogą znajdować się ludzie.
- " Podczas korzystania z okularów nie należy dotykać ostrych lub w inny sposób niebezpiecznych przedmiotów.
- " Nigdy nie używaj okularów w sytuacjach wymagających uwagi, takich jak chodzenie, jazda na rowerze lub prowadzenie samochodu.
- " Upewnij się, że okulary są wypoziomowane i wygodnie zamocowane na głowie oraz że widzisz pojedynczy, wyraźny obraz.
- " Upewnij się, że przewody słuchawek, jeśli są używane, nie stwarzają niebezpieczeństwa potknięcia się.
- " Na początku używaj okularów tylko przez kilka minut, a następnie stopniowo zwiększaj czas korzystania z okularów w miarę przyzwyczajania się do wirtualnej rzeczywistości. Rozglądanie się po raz pierwszy po wejściu do wirtualnej rzeczywistości może pomóc w dostosowaniu się do niewielkich różnic między ruchami w świecie rzeczywistym a wrażeniami w rzeczywistości wirtualnej.
- " Nie należy używać okularów podczas jazdy samochodem, autobusem lub pociągiem, ponieważ może to zwiększyć podatność na wystąpienie niepożądanych objawów.
- " Rób co najmniej 10-15 minut przerwy co 30 minut, nawet jeśli wydaje Ci się, że tego nie potrzebujesz. Każdy człowiek jest inny, więc rób częstsze i dłuższe przerwy, jeśli odczuwasz dyskomfort. Sam zdecyduj, co będzie dla Ciebie najlepsze.
- " Jeśli używasz słuchawek, słuchanie dźwięków o dużej głośności może spowodować nieodwracalne uszkodzenie słuchu. Szumy w tle, jak również ciągłe narażenie na wysokie poziomy głośności, mogą sprawić, że dźwięki wydadzą się cichsze niż są w rzeczywistości. Ze względu na immersyjny charakter doświadczeń w rzeczywistości wirtualnej, nie używaj zestawu słuchawkowego z dźwiękiem o dużej głośności, aby zachować świadomość otoczenia i zmniejszyć ryzyko uszkodzenia słuchu.

## Dyskomfort

Natychmiast przerwij korzystanie z okularów, jeśli wystąpi którykolwiek z następujących objawów: drgawki; utrata świadomości; zmęczenie oczu; drgawki oczu lub mięśni; ruchy mimowolne; zmienione, niewyraźne lub podwójne widzenie lub inne zaburzenia widzenia; zawroty głowy; dezorientacja; zaburzenia równowagi; zaburzenia koordynacji ręka-oko; nadmierne pocenie się; zwiększone ślinienie się; nudności; światłowstręt; dyskomfort lub ból w głowie lub oczach; senność; zmęczenie; lub jakiegokolwiek objawy podobne do choroby lokomocyjnej.

Podobnie jak w przypadku objawów, których ludzie mogą doświadczyć po zejściu ze statku wycieczkowego, objawy ekspozycji na rzeczywistość wirtualną mogą utrzymywać się i stawać się bardziej widoczne wiele godzin po użyciu. Te objawy po użyciu mogą obejmować powyższe objawy, jak również nadmierną senność i zmniejszoną zdolność do wielozadaniowości. Objawy te mogą zwiększać ryzyko urazów podczas wykonywania normalnych czynności w świecie rzeczywistym.

- Nie należy prowadzić pojazdów, obsługiwać maszyn ani wykonywać innych wymagających wizualnie lub fizycznie czynności, które mogą mieć poważne konsekwencje (tj. czynności, w przypadku których wystąpienie jakichkolwiek objawów może prowadzić do śmierci, obrażeń ciała lub uszkodzenia mienia), ani czynności wymagających niezaburzonej równowagi i koordynacji ręka-oko (np. uprawianie sportu, jazda na rowerze itp.) do czasu całkowitego ustąpienia objawów.
- Nie używaj okularów dopóki wszystkie objawy nie ustąpią na kilka godzin. Przed wznowieniem użytkowania upewnij się, że okulary zostały prawidłowo skonfigurowane.
- Należy zwrócić uwagę na rodzaj zawartości, z której korzystano przed wystąpieniem objawów, ponieważ w zależności od używanej zawartości objawy mogą być bardziej nasilone.
- W przypadku poważnych i/lub utrzymujących się objawów należy skontaktować się z lekarzem.

## Urazy spowodowane powtarzającymi się naprężeniami

Korzystanie z urządzenia może powodować bóle mięśni, stawów lub skóry. Jeśli którakolwiek część ciała stanie się zmęczona lub obolała podczas korzystania z okularów lub ich komponentów albo jeśli wystąpią objawy takie jak mrowienie, drętwienie, pieczenie lub sztywność, należy przerwać korzystanie z urządzenia i odpocząć przez kilka godzin przed ponownym użyciem. Jeśli którykolwiek z powyższych objawów lub inne dolegliwości utrzymują się podczas lub po zakończeniu korzystania z okularów, należy zaprzestać korzystania z niego i skontaktować się z lekarzem.

## Porażenie prądem elektrycznym

Aby zmniejszyć ryzyko porażenia prądem:

- Nie modyfikuj ani nie otwieraj żadnego z dostarczonych elementów.
- Nie używaj produktu, jeśli jakikolwiek przewód jest uszkodzony lub odstąpiony od jakiegokolwiek przewodu.

## Uszkodzone lub zepsute urządzenie

- Nie należy używać urządzenia, jeśli jakakolwiek jego część jest uszkodzona lub zniszczona.
- Nie należy próbować samodzielnie naprawiać żadnej części urządzenia. Naprawy powinny być wykonywane wyłącznie przez Avantis Systems Ltd.

## Choroby zakaźne

Aby uniknąć przenoszenia chorób zakaźnych, takich jak zapalenie spojówek (różowe oko), nie należy używać okularów wspólnie z osobami cierpiącymi na choroby zakaźne, infekcje lub choroby, zwłaszcza oczu, skóry lub skóry głowy. Okulary powinny być czyszczone przed każdym użyciem przyjaznymi dla skóry bezalkoholowymi chusteczkami antybakteryjnymi oraz suchą ściereczką z mikrofibry do soczewek.

## Podrażnienie skóry

Okulary są noszone przy skórze twarzy i skórze głowy. Należy zaprzestać używania okularów, jeśli pojawi się obrzęk, swędzenie, podrażnienie skóry lub inne reakcje skórne. Jeśli objawy nie ustępują, należy skontaktować się z lekarzem.



## EU Declaration of Conformity

**Manufacturer:** Name: Avantis Systems Ltd.  
Address: Unit 2 & 3, The Glenmore Centre, Waterwells Business Park, Quedgeley GL2 2AP

**Equipment:** Model No: CVR-255  
Description: Virtual Reality Headset  
Accessories: USB cable

We, Avantis Systems Ltd, declare under sole responsibility that the above referenced product complies with the following directives:

- Council Directive 2014/53/EC of the European Parliament and of the council on radio equipment.
- Council Directive 2011/65/EU on the restriction of the use of certain hazardous substances in electrical and electronic equipment

The following harmonized standards and normative documents are those to which the product's conformance is declared, and by specific reference to the essential requirements of the referenced Directives:

### RE Directive

#### Article 3.1a (Health)

EN 62209 - 2 : 2010  
EN 50566 : 2017  
EN 62479 : 2010  
EN 62368 - 1 : 2014 + A11 : 2017

#### Article 3.1b (EMC)

EN 301 489 – 1 v2.2.3  
EN 301 489 – 3 v2.1.1

#### Article 3.2 Radio

EN 300 328 v2.2.2  
EN 301 893 v2.1.1  
EN 300 440 v2.2.1

### RoHS

IEC 62321 - 3,4,5 (2013) 6 (2015) 7 (2017) 2008 Annex C

Last two digits of the year in which **CE** mark was affixed to the product: 20

Signed on behalf of: Avantis Systems Ltd  
(place and date of issue): Gloucester, 22 May 2020  
Name: Mr. Nicholas Tuson Function: Managing Director

Signature: 



**Nasza broszura 50 kreatywnych sposobów daje przedsmak kreatywności, którą obserwujemy, gdy szkoły na całym świecie odkrywają możliwości, jakie wirtualna i rozszerzona rzeczywistość może zaoferować w klasie.**

50 Creative Ways to praktyczny i inspirujący przewodnik dotyczący korzystania z ClassVR jako narzędzia nauczania. Dowiesz się, jak uczniowie w każdym wieku poznali szeroki zakres treści. Lekcje wykorzystywały obrazy 360 stopni, filmy lub interaktywne doświadczenia jako niesamowity bodziec w całym programie nauczania, od Antarktydy po Starożytną Maję i Malediwy po Księżyc. Inne daty uczniom możliwość przyjrzenia się modelom 3D z bliska przy użyciu Augmented Reality; wyobraź sobie, że trzymasz w rękach sowę śnieżną, rzymski miecz lub odległą planetę!

[www.classvr.com/50-ways](http://www.classvr.com/50-ways)

**Pobierz  
swoją kopię  
już dziś**



# Informacje dotyczące zdrowia i bezpieczeństwa

**OSTRZEŻENIA DOTYCZĄCE ZDROWIA I BEZPIECZEŃSTWA: ABY ZMNIEJSZYĆ RYZYKO OBRAŻEŃ CIAŁA, DYSKOMFORTU LUB USZKODZENIA MIENIA, NALEŻY UPEWNIĆ SIĘ, ŻE WSZYSCY UŻYTKOWNICY OKULARÓW ZAPOZNALI SIĘ Z OSTRZEŻENIAMI PRZED ICH UŻYCIEM.**

**WAŻNE JEST, ABY PODCZAS KORZYSTANIA Z OKULARÓW POZOSTAWAĆ W POZYCJI SIEDZĄCEJ, CHYBA ŻE KORZYSTANIE Z TREŚCI WYMAGA PRZEBYWANIA W POZYCJI STOJĄCEJ.**

Wszystkie przewodniki, instrukcje oraz ostrzeżenia dotyczące zdrowia i bezpieczeństwa są okresowo aktualizowane w celu zapewnienia ich dokładności i kompletności. Proszę odwiedzić naszą stronę internetową, aby zobaczyć/pobrać.

**Podręczniki użytkownika w językach alternatywnych**

[www.classvr.com/guide](http://www.classvr.com/guide)

**Wskazówki dotyczące zdrowia i bezpieczeństwa**

[www.classvr.com/safety](http://www.classvr.com/safety)

**Ograniczona gwarancja na produkt**

[www.classvr.com/warranty](http://www.classvr.com/warranty)

**Wsparcie techniczne i dokumentacja ClassVR**

[support.classvr.com](http://support.classvr.com)

**Aby uzyskać dostęp do portalu internetowego ClassVR,  
należy przejść na stronę**

[portal.classvr.com](http://portal.classvr.com)